

А Н А Л И З

**НА ПОТРЕБНОСТИТЕ ОТ ПОДКРЕПА
ЗА ЛИЧНОСТНО РАЗВИТИЕ
НА ДЕЦАТА И УЧЕНИЦИТЕ
В ОБЩИНА ЕЛЕНА**

/изготвен 2023 г./

1. Въведение

Настоящият Анализ на потребностите от подкрепа за личностно развитие на децата и учениците в община Елена е разработен в съответствие с изискванията на чл. 196 от Закона за предучилищното и училищното образование. Той определя образованието като национален приоритет, чието реализиране се гарантира при спазване на следните **принципи:**

- единна държавна образователна политика за осигуряване правото за предучилищно и училищно образование;
- ориентираност към интереса и към мотивацията на детето и на ученика, към възрастовите и социалните промени в живота му, както и към способността му да прилага усвоените компетентности на практика;
- равен достъп до качествено образование и приобщаване на всяко дете и на всеки ученик;
- равнопоставеност и недопускане на дискриминация при провеждане на предучилищното и училищното образование;
- хуманизъм и толерантност;
- съхраняване на културното многообразие и приобщаване към българския език ;
- иновативност и ефективност в педагогическите практики и в организацията на образователния процес въз основа на научна обосновааност и прогнозиране на резултатите от иновациите;
- прозрачност на управлението и предвидимост на развитието на предучилищното и училищното образование;
- автономия за провеждане на образователни политики, самоуправление и децентрализация;
- ангажираност на държавата, общините, юридическите лица с нестопанска цел, работодателите, родителите и други заинтересовани страни и диалог между тях по въпросите на образованието.

Законът за предучилищното и училищното образование регламентира приобщаващото образование като неизменна част от правото на образование и въвежда осигуряването на условия за предоставяне на обща и допълнителна подкрепа за личностно развитие на децата и учениците.

Подкрепата за личностно развитие в системата на предучилищното и училищното образование, осъществявана от образователните институции се основава на самостоятелно разработени и прилагани политики, чиито основни принципи са:

- развитие на училищната общност, съгласно идентифицираните цели и дейности;
- изграждане на позитивен организационен климат чрез създаване на условия за сътрудничество, ефективна комуникация и отношения на доверие и загриженост към всички участници в образователния процес;
- утвърждаване на позитивна дисциплина върху основата на мерки и подходи, гарантиращи изслушване на детето/ученика, осъзнаване на причините за проблемното му поведение и предоставяне на възможност за усвояване на добри поведенчески модели спрямо себе си и останалите.

Необходимо е подкрепата за личностно развитие на децата и учениците да се осъществява съвместно с държавните и местните органи и структури и доставчиците на социални услуги. Всяко дете или ученик, получава подходяща физическа, психологическа и социална среда за развиване на способностите и уменията си в съответствие с индивидуалните си образователни потребности. Основен принцип на ЗПУО е подкрепата за детето/ученика да се осъществява най-близо до мястото, където живее и учи.

2. Цел и обхват на документа

Основна цел на анализа е да очертае приоритетните потребности при определяне нуждите за подкрепа на личностно развитие на децата и учениците, която институциите в системата на предучилищното и училищното образование осигуряват, както и планиране осигуряването на качествени образователни услуги в съответствие с индивидуалните потребности на всяко дете и всеки ученик.

Образователните институции в общината работят за осигуряване подкрепа за личностно развитие на децата и учениците съвместно с Община Елена, ЦПЛР Елена, Школата по изкуствата, МКБППМН, Дневния център за деца и младежи с увреждания, Център за ранна интервенция на уврежданията, Дирекция „Социално подпомагане“, читалищата и др.

3. Състояние на образователната система в община Елена. Предизвикателства.

3.1. Население. Демографска характеристика.

Селищната структура на община Елена обхваща общинския център /единствен град/, 4 села, които са центрове на кметства /Майско, Константин, Беброво и Каменари/ и още 15 кметски наместничества. Общият брой на населените места в община Елена е 124.

БРОЙ НАСЕЛЕНИЕ - ДАННИ ЗА СТРАНАТА, ЗА ОБЛАСТ ВЕЛИКО ТЪРНОВО И ЗА ОБЩИНА ЕЛЕНА КЪМ 31.12.2021 г.**

Области	Общо			В градовете			В селата		
	всичко	мъже	жени	всичко	мъже	жени	всичко	мъже	жени
Общо за страната	6 838 937	3 311 311	3 527 626	5 000 496	2 396 362	2 604 134	1 838 441	914 949	923 492

Област В.Търново	225 674	108 747	116 927	157 858	75 333	82 525	67 816	33 414	34 402
Община Елена	8 269	4 001	4 268	4 542	2 157	2 385	3 727	1 844	1 883

БРОЙ НАСЕЛЕНИЕ - ДАННИ ЗА СТРАНАТА, ЗА ОБЛАСТ ВЕЛИКО ТЪРНОВО И ЗА ОБЩИНА ЕЛЕНА ПО ГОДИНИ КЪМ 31.12.2021 г.**

	(брой)				
	2017	2018	2019	2020	2021
	Общо	Общо	Общо	Общо	Общо
Общо за страната	7050034	7000039	6951482	6916548	6838937
Велико Търново	239132	235708	232568	229718	225674
Елена	8615	8503	8389	8358	8269

НАСЕЛЕНИЕ ПОД, ВЪВ И НАДТРУДОСПОБНА ВЪЗРАСТ* - ДАННИ ЗА СТРАНАТА, ЗА ОБЛАСТ ВЕЛИКО ТЪРНОВО И ЗА ОБЩИНА ЕЛЕНА КЪМ 31.12.2021 г.**

	Общо за страната	Област В. Търново	Община Елена
Под трудоспособна възраст	1059727	31055	1112
В трудоспособна възраст	4106936	133939	4721
Над трудоспособна възраст	1672274	60680	2436

*За 2021 г. тези граници са от 16 г. до навършването на 61 г. и 8 м. за жените и 64 г. и 4 м. за мъжете.

** Посочените данни са от информационната система на НСИ

ЕСТЕСТВЕНО ДВИЖЕНИЕ НА НАСЕЛЕНИЕТО ПРЕЗ 2021 Г. ДАННИ ЗА СТРАНАТА, ЗА ОБЛАСТ ВЕЛИКО ТЪРНОВО И ЗА ОБЩИНА ЕЛЕНА**

	Живородени	Починали	Естествен прираст
Общо за страната	58678	148995	-90317
Област Велико Търново	1728	5636	-3908
Община Елена	68	199	-131

** Посочените данни са от информационната система на НСИ

РАЖДАЕМОСТ ПО ГОДИНИ И ПО НАСЕЛЕНИ МЕСТА В ОБЩИНА ЕЛЕНА*

Населено място	2017	2018	2019	2020	2021	2022

Елена	43	24	43	36	44	33
Майско	21	12	20	22	28	16
Константин	19	12	13	9	6	8
Беброво	1	2	5	3	5	2
Каменари	1	1	2	0	0	2
Общо	85	51	83	70	83	61

* Данните са предоставени от ГРАО Елена и са на база постоянен адрес

ДАНИИ ОТ ПРЕБРОЯВАНЕТО НА НАСЕЛЕНИЕТО ПРЕЗ 2021 ГОДИНА /НСИ/.

Етническо самоопределяне:

Данните са за Област Велико Търново

2021								
	Общо	Българска	Турска	Ромска	Друга	Не мога да определя	Не желая да отговоря	Непоказана**
Велико Търново	207371	178491	11348	3655	1652	598	1716	9911
Община Елена	7737	5516	1041	726	49	44	69	292

**В категорията "Непоказана" са включени лицата, добавени от административни източници, за които липсва информация в използваните при преброяването регистри.

Доброволно самоопределили се по етнос, са общо 7737 души.

Най-голям е дялът на българската етническа група, която наброява 5516 души.

Втори по численост е турският етнос – 1041 души.

Представители на ромския етнос са 726 души. И други етноси – 49. Други 113 души не са пожелали или не могат да се самоопределят.

Разпределение на населението:

По-голяма част от населението на община Елена - /6621 души или 80%/ е съсредоточено в града и в селата Майско, Константин и Беброво. Останалото население в общината е неравномерно разпределено в по-малките населени места. Гъстотата на населението е 12,32 души на кв. км., по-ниски показатели спрямо средните за област Велико Търново.

Анализът на демографската динамика

В годините 2017-2021 по данни от НСИ се наблюдава намаляване на населението с 346 души.

Изводът е, че демографската характеристика на община Елена следва характерните за страната тенденции за намаляване броя на населението в резултат на по-малкия брой родени деца и интензивната миграция и емиграция на младите хора в активна и в репродуктивна възраст. Причина за влошените демографски показатели е и общото социално-икономическо състояние в страната и в частност на региона. Млади хора търсят препитание и реализация в по-големите градове или извън страната, тъй като

малкият град не им дава възможност за пълно задоволяване на разнообразните им потребности и интереси.

Изводи за основните демографски проблеми в община Елена:

- Наблюдава се тенденция за намаляване броя на населението;
- Преобладаващ е делът на по-възрастно население;
- Най-голяма е групата на населението в трудоспособна възраст;
- Наблюдава се негативна тенденция на увеличение на дела на населението в надтрудоспособна възраст, за сметка на намаление на населението в трудоспособна възраст;
- Регистрират се високи нива на смъртност, които значително превишават раждаемостта.

3.2. Обща картина на образователната система в община Елена

През учебната 2022/2023 година образователната система в община Елена обхваща:

- 5 детски градини (ДГ),;
- 1 средно училище (СУ), средищно;
- 2 основни училища (ОУ), от които 1 средищно и защитено едновременно;
- 1 начално училище (НУ), средищно;
- 1 обединено училище (ОБУ), средищно
- 1 Център за подкрепа за личностно развитие (ЦПЛР).

ДАНИ ЗА ДЕТСКИТЕ ГРАДИНИ КЪМ 31.12.2020 Г.*, **

Детска градина	Финансиране	Групи	Брой деца	Деца със СОП	Педагогически персонал	Непедагогически персонал
ДГ „Радост“ гр. Елена	общинско	5	134	2	11	10
ДГ „Вяра, Надежда и Любов“ с. Беброво	общинско	1	21	0	2	3,25
ДГ „Щастливо детство“ с. Константин	общинско	1	25	0	2	3,25
ДГ „Приказен свят“ с. Майско	общинско	2	40	0	5	6,25
ДГ “Мир“ с. Каменари	общинско	1	14	0	2	2,25
общо		10	234	2	21	19

**По данни на НЕИСПУО*

ДАНИ ЗА ДЕТСКИТЕ ГРАДИНИ КЪМ 31.12.2022 Г.*, **

Детска градина	Финансиране	Групи	Брой деца	Деца със СОП	Педагогически персонал	Непедагогически персонал
ДГ „Радост“ гр. Елена	общинско	6	127	0	13	11
ДГ „Вяра, Надежда и Любов“ с. Беброво	общинско	1	22	2	2	3,25

ДГ „Щастливо детство“ с. Константин	общинско	1	25	1	2	3,25
ДГ „Приказен свят“ с. Майско	общинско	2	40	0	5	7,25
ДГ „Мир“ с. Каменари	общинско	1	12	0	2	2,25
общо		11	226	3	24	27

**По данни на НЕИСПУО и Заповед за определяне на численост*

Наблюдава се тенденция към лек спад на броя на децата. Въпреки това педагогическият и непедагогическият персонал са сериозно увеличени. Това е така поради участието на детските градини в Национални програми на МОН и увеличеното финансиране на извънурочни дейности и занимания с децата и допълнително финансирания персонал за обезпечаване на дейностите.

ДАНИ ПО ГОДИНИ ЗА ДЕТСКИТЕ ГРАДИНИ **

	2017/2018	2018/2019	2019/2020	2020/2021	2021/2022
	Общо	Общо	Общо	Общо	Общо
Общо за страната	220877	218767	217867	215666	214847
Велико Търново	6639	6547	6615	6698	6607
Елена	235	233	234	236	240

*** По данни на НСИ*

ДАНИ ЗА УЧИЛИЩАТА КЪМ 31.12.2020 Г.*

УЧИЛИЩА	ФИНАНСИРАНЕ	УЧЕНИЦИ							ПЕРСОНАЛ	
		дневна форма	Индивидуална /с/с СОП/	самостоятелна форма /над 16 г./	комбинирана форма /с/с СОП/	Индивидуална по здравословни проблеми	общо ученици	Ученици със СОП	педагогически специалисти	непедагогически специалисти
СУ „Иван Момчилов“ гр. Елена	общинско	471	6	12	1	1	491	24	54,5	17,5
НУ „Ил. Макариополски“ гр. Елена	общинско	72	-	-	3		75	3	10	3,5
ОБУ „Отец Паисий“ с. Майско	общинско	167	-	-	-		167	-	20	4,5
ОУ „Отец Паисий“ с. Константин	общинско	53	-	-	-		53	-	9	2,5
ОУ „Христо Ботев“ с. Беброво	общинско	24	-	-	-		24	-	7,5	2,5
Общо:		787	6	12	4	1	810	27	101	30,5

**По данни на НЕИСПУО*

ДАНИИ ЗА УЧИЛИЩАТА КЪМ 31.12.2022 Г.*

УЧИЛИЩА	ФИНАНСИРАНЕ	УЧЕНИЦИ						ПЕРСОНАЛ		
		дневна форма	Индивидуална /с/с СОП/	самостоятелна форма /над 16 г./	комбинирана форма /с/с СОП/	Индивидуална по здравословни проблеми	общо ученици	Ученици със СОП	педагогически специалисти	непедагогически специалисти
СУ „Иван Момчилов“ гр. Елена	общинско	404	8	19	5	-	436	25	52,5	20
НУ „Ил. Макариополски“ гр. Елена	общинско	63	2	-	2	-	67	4	10	3,5
ОБУ „Отец Паисий“ с. Майско	общинско	148	-	-	-	-	148	-	21	6,5
ОУ „Отец Паисий“ с. Константин	общинско	50	-	-	-	-	50	-	9	3
ОУ „Христо Ботев“ с. Беброво	общинско	25	-	-	-	-	25	-	7,5	2,5
Общо:		690	10	19	7	-	726	29	100	35,5

*По данни на НЕИСПУО

Към 31.12.2022 г. за учебната 2022/2023 година в общинските училища на територията на община Елена се обучават 690 ученици в дневна форма на обучение.

Децата със специални образователни потребности към декември за учебната 2022/2023 година в общинските училищата са 29, а децата в детските градини - 2.

За изминалите две години броят на учениците е сериозно намален. Наблюдава се нищожна промяна на броя на педагогическия персонал. При непедагогическия персонал в училищата се наблюдава увеличение с малко над 16 %. Това предполага едно по-добро обгрижване и обучение на учениците.

Появиха се длъжности като ресурсен учител /към самото училище/, логопед, образователен медиатор, помощник-възпитатели. Увеличи се броят на шофьорите на автобуси/към училищата/ за превозване на пътуващите ученици.

Детските градини и училищата успяват да запазят или увеличат персонала търсейки допълнително финансиране по проекти от Националните програми на МОН.

В системата на образователните институции в общината е и **Центърът за подкрепа за личностно развитие**, който е приемник на Общинския детски комплекс и от учебната 2016/2017 година функционира съгласно чл. 49, ал. 1 от ЗПУО.

ЦПЛР осъществява общинската политика за осигуряване на обща подкрепа за личностно развитие на децата и учениците от 5 до 19 годишна възраст в община Елена, като организира и провежда дейности за развитие на интересите, способностите, компетентностите и изявата им в областта на науките, технологиите, изкуствата и

спорта, глобалното, гражданското и здравното образование, както и за придобиване на умения за лидерство.

В Центъра за подкрепа за личностно развитие за учебната 2022/2023 година са утвърдени следните форми:

- Модерен балет – 2 гр.;
- Английски език – 2 гр.;
- Живопис;
- Забавни и спортни игри(през лятото);
- Народни танци;
- Отдих и изкуства (през лятото);
- Футбол;
- Приложни изкуства.

През учебната 2022/2023 г. в постоянните форми по интереси и за формите през летните месеци са записани 160 деца и ученици.

Макар за настоящата учебна година да не е застъпено, има практика да се работи с деца със СОП съвместно с Дневния център за деца и младежи с увреждания в града. Обучението се изразява в усвояване техниките на приложните изкуства. С част от творбите възпитаниците на Дневния център участват в организираните от Общината изложби по повод Коледа, Баба Марта, Великден, Деня на детето и др.

3.3. Материална база на учебните заведения

3.3.1 Състояние на материалната база в детските градини

Детските градини в селата Беброво и с. Каменари работят в сгради, които не са били предназначени за тази дейност и в следствие са приспособени за целта. Въпреки това, към настоящия момент те отговарят на изискванията. Сградите на детските градини в Майско и Елена са строени с предназначение за целта. Те са и най-съвременни. Поради по-големите си финансови възможности те са и най-добре оборудвани, обзаведени и снабдени с учебно-технически средства.

От гледна точка на енергийна ефективност най-издържана е сградата на детската градина на двете училища в Елена. Те се отопляват чрез съвременна отоплителна инсталация, захранвана с пелети. В другите тече процес на подмяна на дограма, което донякъде намаляват загубите от енергия. В останалите сгради през зимния сезон отоплението е с твърдо гориво /дърва/, което като средства е нискобюджетно, но като безопасност и удобство е неудачно. Предстои пускане в експлоатация на новото строителство в Обединеното училище в с. Майско. Извършено е саниране и на старата сграда, както и промяна на вида на отопление – отоплителна инсталация, захранвана с пелети.

Освен сградата на СУ „Иван Момчилов“, вече и сградата на училището в с. Майско е пригодена с подход за хора с увреждания. В останалите сгради няма създадена достъпна архитектурна среда. Тревожно е и посочената липса на деца със СОП в повечето училища и детски градини, което ни навежда на размисъл: дали наистина няма такива деца, или е по-лесно да не се посочват и да не се търсят специалните методи на обучение и държавното финансиране за тях.

Единствено в сградата на детската градина в Елена има отделно помещение за спортни дейности и занимания. В останалите детски градини такива помещения липсват, а дворното пространство не на всички отговаря на съвременните условия относно съоръженията, предназначени за използване от деца. Изключение прави детската градина в с. Майско, където през 2018 г. е изградена съвременна и отговаряща на изискванията детска площадка.

Всяка година с капиталовата програма на общината се извършват подобрения в сградния фонд на детските градини в района. В градината в Беброво беше направено саниране на основните помещения, в Константин беше подменена дограма, а в Майско – извършен ремонт на кухненския блок.

3.3.2. Състояние на материалната база в училищата

Системата на средното образование се състои от 5 училища, които функционират като едно средно училище, едно начално, едно обединено и две основни. Към СУ съществува несамостоятелно общезитие. Последно мрежата от училища на територията на общината е оптимизирана през 2001/2002 г. От 2018 г. училището в село Майско е преобразувано от основно в обединено, което дава възможност за непрекъснат преход от прогимназиален към първи гимназиален етап.

Всички училища се помещават в сгради, които са строени в различен период, но с предназначение за училища. Най-последно е строено разширението на СУ, което приключва през 2003 г. със завършване на басейн към физкултурния салон. Единствено Началното училище в Елена няма собствена сграда и вече повече от 30 г. „временно“ се помещава в крило от цялостния комплекс, ползвано преди това от СУ.

След извършеното саниране на сградите на двете училища в общинския център, те заедно с училището в с. Беброво се доближават максимално до съвременните изисквания за енергийна ефективност.

През годините в останалите училища са извършвани ремонти с различна степен на подновяване на материалната база.

Състояние на сградата на училището в с. Константин – там през 2009 г. е изцяло подменена вътрешната дограма, а понастоящем поетапно се подмени и външната. Ремонтирани са подовите настилки в 4 класни стаи.

Предимно със собствени средства много добре се поддържа сградата на училището в с. Майско. Там през 2007 г. е подменена вътрешната дограма, а през годините основно са ремонтирани и външната дограма, някои от приземните помещения. Там е извършен и ремонт на оградата, а дворното пространство е облагородено и добре поддържано. Във връзка с промяна на статута на училището и след спечелен проект от община Елена, извърши изграждане на разширение с класни стаи и физкултурен салон. Извършено е саниране на старата сграда и е променен на начинът на отопление.

Спортната база е най-добре развита в СУ - два салона и спортна площадка. В останалите училища е недостатъчна и в състояние неотговарящо на съвременните изисквания – пригодена стая в НУ, ремонтирани и пригодени бивши трапезарии в селските училища. Дворните пространства в тях имат игрища за най-често срещани спортове. В училището

в село Майско предстои да бъде пуснат в експлоатация нов физкултурен салон в съответствие с последните изисквания за физическа среда. Последно, преди повече от 10 г., е ремонтирана спортната площадка в СУ. Преасфалтирана е площадката в училището в село Константин.

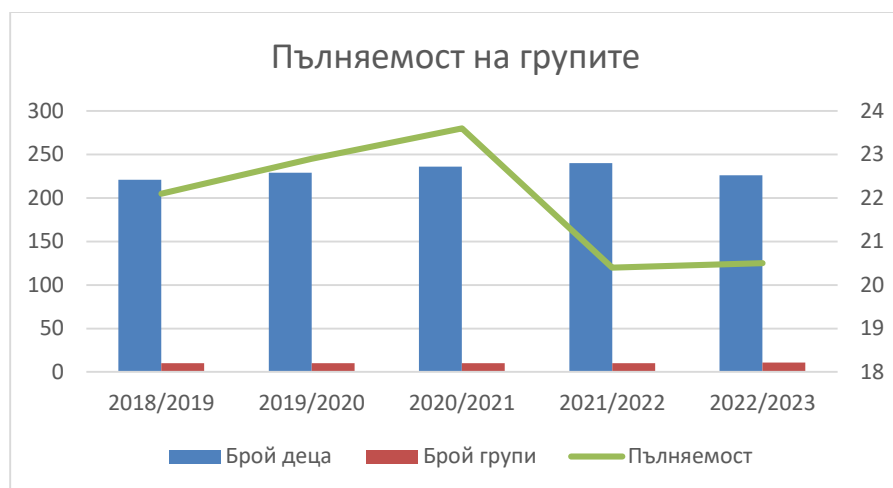
Спортната площадка на училището в с. Беброво се нуждае от основно преасфалтиране или адаптиране към изискванията за ползване от деца. НУ няма собствена спортна площадка.

Локална отоплителна инсталация съществува в СУ, НУ и в училището в Константин. В първите две инсталацията е обща и се захранва с пелети. В Константин котелът може да работи с въглища и дърва. Предстои пускане в експлоатация на новата отоплителна инсталация в училището в с. Майско.

3.4. Брой деца/ученици, пълняемост на групите/класовете. Форми на обучение

3.4.1. Деца в детските градини

Учебна година	Брой деца	Брой групи	Пълняемост
2018/2019	221	10	22,1
2019/2020	229	10	22,9
2020/2021	236	10	23,6
2021/2022	240	10	20,4
2022/2023	226	11	20,5



Настоящата диаграма изразява пълняемостта на групите в ДГ през последните 5 учебни години

Данните са взети към началото на всяка учебна година от НЕИСПУО.

Пълняемостта за различните детски градини силно зависи от броя на групите в тях. При еднотрупните тя отговаря на действителния брой деца и няма възможност за промяна. Такава възможност има единствено в ДГ в Елена и ДГ в с. Майско, където обаче

възрастовата структура на децата не позволява свободното им преместване. Забелязва се вариране на стойностите в относително тесни граници.

ДАННИ ПО ГОДИНИ ЗА ДЕЦА, ГРУПИ И ПЪЛНЯЕМОСТ ЗА СТРАНАТА **

	2017/2018	2018/2019	2019/2020	2020/2021	2021/2022
	Общо	Общо	Общо		
Общо за страната	220877	218767	217867	215666	214847
групи	9355	9285	9310	9236	9073
пълняемост	23,79	23,56	23,40	23.35	23.68

** По данни на НСИ

Сравнението на данните показва, че стойностите за община Елена варират или са близки до стойностите за страната. Изключение прави последната учебна година и отклонението се дължи на разкриването на шеста група в ДГ „Радост“ гр. Елена.

3.4.2. Ученици в училищата

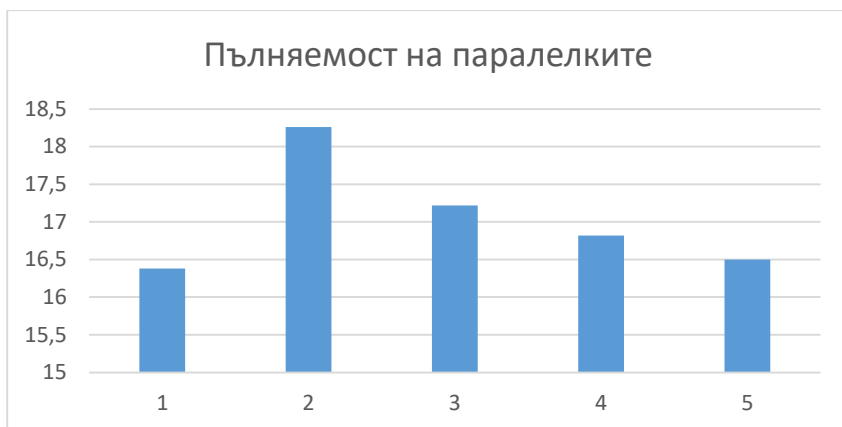
Учебна година	Брой ученици	Пълняемост на паралелките
2018/2019	797	16,38
2019/2020	785	18,26
2020/2021	775	17,22
2021/2022	757	16,82
2022/2023	726	16,5



Настоящата диаграма изразява броя на учениците в училищата от община Елена през последните 5 години.

Данните са взети към началото на всяка учебна година от НЕИСПУO (<https://am.mon.bg/>).

Пълняемостта за различните училища силно зависи от броя на паралелките от класовете в тях. При класовете с една паралелка тя отговаря на действителния брой ученици и няма възможност за промяна.



Настоящата диаграма изразява следната пълняемост на паралелките в училищата от община Елена през последните 5 години.

Данните са взети към 31.12. за всяка година от НЕИСПУО.

Данните показват тенденция към намаляване на пълняемостта на паралелките, което води след себе си повече разходи за системата като цяло, а също така и за отделните образователни институции.

3.4.3. Форми на обучение и видове подготовка.

Във всички училища основната форма на обучение е дневната, като се следва тенденцията, която се налага от образователното министерство, към увеличаване на броя на децата, обхванати от целодневно обучение. В различна степен през годините е била застъпена и самостоятелната форма на обучение, която в момента се провежда само в СУ.

Индивидуалната форма на обучение е застъпена дотолкова, доколкото инцидентно възниква нуждата от нея за деца със СОП или такива, отсъствали продължително от училище по уважителни причини. Разширява се предлагането и на комбинирана форма на обучение. Тя е сравнително нова и се прилага за децата със СОП, когато възможностите за обучение в дневна форма са изчерпани.

Профилирано и професионално образование се получава в СУ „Иван Момчилов“, което като най-голямото училище в общината поема отговорността да удовлетворява търсенето на средно образование, различно от общообразователното. Тук предлагането е според наличната материална база, квалификацията на кадрите и търсенето на учениците.

Вече четвърта учебна година се осъществява прием в професионални паралелки в обединеното училище в село Майско. Перспективата за учениците, приемани в тези паралелки, е да продължат обучението си през втория гимназиален етап в средното училище в общинския център.

3.5. Пътуващи ученици, състояние на пътната мрежа

Единствено училището в с. Константин няма пътуващи деца. Всички останали 4 училища от учебната 2023/2023 година са в Списъка на средищните училища.

Пътуването до средищните училища се осъществява с училищни автобуси, собственост на Община Елена. С всяка година броят на пътуващите деца нараства и в последните години е над 150. В момента има 6 училищни автобуса и съществува необходимост от

още един автобус за училището в с. Майско. По-голямата част от автобусите са с ограничен ресурс и е необходима подмяната им.

За пътуващите ученици е обезпечено целодневно обучение и обедно хранене.

Към град Елена пътуват деца от западната и източна част на общината, както и от направлението към с. Каменари. Тук идват и децата от цялата община в гимназиалните класове.

Към Беброво пътуват деца от Каменари, Палици и селата около Беброво.

Към училището в с. Майско пътуват ученици от Константин и от близките населени места на съседните община Сливен и община Котел.

Пътищата, по които се возят деца, са в добро състояние и през зимния сезон се поддържат преимуществено.

3.6. Обхват на децата и учениците, подлежащи на задължително обучение в предучилищното и училищното образование

Обхващането на децата и учениците в задължителна училищна възраст (до 16 години) се следи още от подготвителните групи и класове, като целта е да не остане необхванато дете. Подготвителни групи за задължително обучение на децата 2 години преди постъпване в първи клас има във всички детски градини.

Общинска администрация ежегодно изготвя списъци на децата, подлежащи на задължително предучилищна образование и на тези, които трябва да постъпят в първи клас, и ги предоставя на училищата и детските градини.

Грижата за обхващане и задържане на децата и учениците в учебните заведения е обща и се реализира с координираност между образователните учреждения, общинската администрация, дирекция „Социално подпомагане“ и МКБППМН. Успешно работи и Механизмът за съвместна работа на институциите по обхващане и включване в образователната система на деца и ученици в задължителна предучилищна и училищна възраст. Негова цел е да подобри междуинституционалното взаимодействие и да се определят функциите и задълженията на всички отговорни страни, за да се постигне по-пълнен обхват и задържане в системата на образованието на децата и учениците в задължителна предучилищна и училищна възраст.

В последно време се наблюдава тенденция немалка част от родителите, търсейки поминък извън общината, да оставят децата и учениците при роднини. От това произлиза слабият контрол, липсата на мотивираност за учене и лоша дисциплина. Често такива ученици заради провинения попадат в обхвата на МКБППМН. Не са рядко и случаите, когато двамата родители преценяват, че за децата им ще е по-добре да са при тях и по този начин те отпадат временно или окончателно от училище.

Причините за отпадане от училище могат да бъдат групирани, както следва:

- Икономически - ниски доходи на семействата, безработни родители, които не могат да обезпечат образованието на децата си;
- Социални - ранни бракове и майчинство, родителска незаинтересованост, липса на контрол от страна на семейството, отрицателно въздействие от страна на средата, лоши битови условия, влияние на различни криминогенни фактори, миграция;

- Личностни – образованието не е приоритет за семейството, липса на мотивация за учене, негативно отношение към училището, трудности в общуването с учители и съученици.

4. Обща и допълнителната подкрепа за личностно развитие

Изхождайки от философията на приобщаващото образование, че всяко дете, във всеки един момент от своя живот, може да има нужда от подкрепа, Законът за предучилищното и училищното образование прави разграничение на видовете подкрепа за личностно развитие на обща и допълнителна.

Съгласно чл. 176 на Закона за предучилищното и училищно образование подкрепата за личностно развитие се осигурява на всички деца и ученици в съответствие с индивидуалните им потребности и цели да осигури за децата и учениците подходяща физическа, психологическа и социална среда за развиване на способностите и уменията им.

Подзаконовият акт, регламентиращ подкрепата за личностно развитие е Наредбата за приобщаващото образование на МОН. Тя урежда обществените отношения, свързани с осигуряване на приобщаващото образование на децата и учениците в системата на предучилищното и училищното образование, както и дейността на институциите в тази система за предоставяне на подкрепа за личностно развитие на децата и учениците.

Приобщаващото образование, като част от правото на образование, е процес на осъзнаване, приемане и подкрепа на индивидуалността на всяко дете или ученик и на разнообразието от потребности на всички деца и ученици чрез активизиране и включване на ресурси, насочени към премахване на пречките пред ученето и научаването и към създаване на възможности за развитие и участие на децата и учениците във всички аспекти на живота на общността.

Общата подкрепа за личностно развитие се предоставя от учителите и от други педагогически специалисти в детската градина, училището или в центъра за подкрепа за личностно развитие. Допълнителната подкрепа за личностно развитие се предоставя в зависимост от плана за подкрепа на детето или ученика, в който се определят конкретните дейности за допълнителната подкрепа за личностно развитие и необходимите специалисти за предоставянето на подкрепата. На децата на 5 и 6 години в подготвителните групи в детските градини или в училищата, на които не е извършено ранно оценяване от 3 години до 3 години и 6 месеца, се извършва оценка на риска от обучителни затруднения.

Общата подкрепа

Процедурата по оказване на обща подкрепа за личностно развитие стартира чрез т.н. ранно оценяване на потребностите от подкрепа за личностно развитие на децата и се извършва на децата от 3 години до 3 години и 6 месеца при постъпване за първи път на детето в детската градина.

Общата подкрепа за личностно развитие в детската градина и в подготвителните групи за задължително предучилищно образование в училището, която е насочена към всички

деца в групата и гарантира участието и изявата им в образователния процес и в дейността на детската градина, включва:

- екипна работа между учителите и другите педагогически специалисти;
- занимания по интереси;
- грижа за здравето;
- ранно оценяване на потребностите и превенция на обучителните затруднения;
- поощряване с морални и материални награди;
- дейности за превенция на насилието и преодоляване на проблемното поведение;
- логопедична работа.

Общата подкрепа за личностно развитие **в детската градина и в подготовителните групи** за задължително предучилищно образование в училището, която е насочена към превенцията на обучителните затруднения, включва:

1. обучение чрез допълнителни модули за деца, които не владеят български език;
2. дейности за прилагане на програми за психомоторно, познавателно и езиково развитие;
3. индивидуална и групова работа при установени езикови и/или емоционално-поведенчески, и/или сензорни затруднения.

Общата подкрепа за личностно развитие **в училището**, която е насочена към всички ученици в класа, гарантира участието и изявата им в образователния процес и в дейността на училището и включва:

- екипна работа между учителите и другите педагогически специалисти;
- допълнително обучение по учебни предмети;
- допълнително консултиране по учебни предмети;
- кариерно ориентиране на учениците;
- занимания по интереси;
- библиотечно-информационно обслужване;
- грижа за здравето;
- осигуряване на общежитие;
- поощряване с морални и материални награди;
- дейности за превенция на насилието и преодоляване на проблемното поведение;
- дейности за превенция на обучителните затруднения;
- логопедична работа.

В центровете за подкрепа за личностно развитие, с изключение на центровете за специална образователна подкрепа, както и в Националния дворец на децата се осъществява обща подкрепа за личностно развитие на децата и учениците. Такава е и дейността и насоката на работа в ЦПЛР в гр. Елена.

Всички тези дейности дават възможност да се достигне до всяко дете и ученик и да бъдат подкрепени в ученето, участието и разгръщането на неговия потенциал.

Допълнителната подкрепа за личностно развитие по чл. 187 на ЗПУО включва:

- работа с дете и ученик по конкретен случай;

- психо-социална рехабилитация, рехабилитация на слуха и говора, зрителна рехабилитация, рехабилитация на комуникативните нарушения и при физически увреждания;
- осигуряване на достъпна архитектурна, обща и специализирана подкрепяща среда, технически средства, специализирано оборудване, дидактически материали, методики и специалисти;
- предоставяне на обучение по специалните учебни предмети за учениците със сензорни увреждания;
- ресурсно подпомагане.

Допълнителната подкрепа за личностно развитие се предоставя на деца и ученици:

- със специални образователни потребности;
- в риск;
- с изявени дарби;
- с хронични заболявания.

С въвеждането на ЗПУО групата деца, които се възползват от подкрепа е много по-широка от тази в преди години действащите нормативни актове.

Дейности, които не могат да се извършат самостоятелно от всяко училище, а изискват координирана общинска политика, са:

- психо-социална рехабилитация, рехабилитация на слуха и говора, зрителна рехабилитация, рехабилитация на комуникативните нарушения и при физически увреждания;
- осигуряване на достъпна архитектурна, обща и специализирана подкрепяща среда, технически средства, специализирано оборудване, дидактически материали, методики и специалисти;
- ресурсно подпомагане.

5. Механизми за осъществяване на личностна подкрепа в община Елена

5.1. Работа с талантиливи деца

Освен в Центъра за подкрепа за личностно развитие и кръжоците и клубовете по интереси в детските градини и училищата община Елена предоставя и следните възможности за откриване на детските дарби и развитие на талантите:

- Школа по изкуствата – разкрити класове по акордеон, китара, пиано, пеене.
- Градска библиотека – Детски отдел, който предлага разнообразен избор литература и инициира прояви за детска и ученическа възраст
- Народни читалища – в община Елена има 19 читалища, които развиват богата дейност. Най-активно детско и ученическо присъствие има в НЧ „Напредък – Елена – 1863“ и НЧ „Надежда – 1870“ с. Беброво. В последните две години все повече деца посещават и дейностите на читалище „Искра – 1900“ в с. Константин и НЧ „Иван Комитов 1924“ с. Каменари. В наситения общински Календар на културните събития децата и учениците имат възможност да изявяват разностранните си таланти.

- Своите спортни заложби младите хора от Елена развиват в спортните клубове по джудо, борба, футбол и спортно ориентиране. Децата и учениците все по активно се включват и в различните форми на туризъм и туристически прояви, походи и инициативи.
- В летния сезон към МКБППМН работи „Лятна академия“ за децата от най-големите села Беброво, Константин, Майско и Каменари. Тя, освен че осмисля свободното време на децата и учениците, им дава сериозни знания по гражданско образование и превенция на негативни прояви и последствия. През лятото на 2021 и 2022 г., предвид усложнената ситуация от Ковид, се провеждаха дейности на открито за деца в задължителна предучилищна възраст и извънкласни дейности по интереси и в ЦПЛР.

Ежегодно Дирекция „Социално подпомагане“ разработва Общинска програма за закрила на детето, в която са заложени мерки за насърчаване на творческите заложби на деца с изяви дарби в областта на науката, изкуството и спорта, която се приема от Общински съвет.

Организирант се културни и спортни събития, в които се извяват ученици от петте училища. Утвърдилите се формати „Сцена на талантите“ и „Не на агресията“ и други общински прояви привличат по над 200 участници от всички населени места. При провеждане на инициативите от Спортен и Културен календар, особено тези с подкрепата на МКБППМН, стремежът е да се дава възможност за изява и на учениците от училищата в селата.

Танцовите формации „Балканджийче“, „Виктори“, „Кадифе“, „Балкански ритми“ и „Самодиви“ имат богата история и са неотменна част от културния живот на града. Групи за танци работят и представят постиженията и на децата в училищата от селата.

Оценката на индивидуалните потребности на деца и ученици с изяви дарби се извършва от екипа за подкрепа за личностно развитие на детето или ученика, чийто състав включва учителите в групата в детската градина/класния ръководител и учителите, които преподават на ученика в училището, психолог или педагогически съветник, или от специалистите, които обучават или тренират ученика в център за подкрепа за личностно развитие или в спортен клуб. Оценяват се конкретните области на изявените дарби и способности.

5.2. Работа с деца и ученици със СОП

Оценката на индивидуалните потребности на деца и ученици, за които има индикации, че са със специални образователни потребности, се извършва от екипа за подкрепа за личностно развитие на детето или ученика, чийто състав включва психолог, логопед, ресурсен учител, а при деца и ученици с увреден слух или с нарушено зрение - и рехабилитатор на слуха и говора или учител на деца и ученици с нарушено зрение, учителите в групата в детската градина/класния ръководител и учителите, които преподават на ученика в училището. Оценяват се познавателно развитие, комуникативни умения, социални умения, физическо развитие, адаптивно поведение, психични реакции, семейно функциониране.

Понятието специални образователни потребности е определено в нормативните актове на Министерството на образованието и науката. СОП могат да имат деца, които срещат различни затруднения в обучението си, поради:

- Сензорни увреждания (нарушено зрение или увреден слух);
- Физически увреждания;
- Умствена изостаналост;
- Езикови-говорни нарушения;
- Специфични обучителни трудности;
- Емоционални или поведенчески;
- Нарушения на общуването и комуникацията;
- Хронични заболявания, които водят до СОП;
- Множество увреждания.

В последните години се утвърди интегрираното обучение, при което детето независимо от вида на увреждането е включено в общата образователна среда. Това се осигурява чрез изграждането и функционирането на подкрепяща среда, която включва подходящи архитектурни и социално-битови условия, индивидуалните образователни програми, екипи от специалисти, специални учебно-технически средства и апаратура, дидактически материали и помагала.

Картината за община Елена към 31.12.2022 г. на учебната 2022/2023 г. е следната :

Детска градина/училище	Брой деца/ученици със СОП
ДГ „Вяра, надежда и Любов“ с. Беброво	2
ДГ „Щастливо детство“ с. Константин	1
НУ „Ил. Макариополски“ гр. Елена	4
СУ „Ив. Момчилов“ гр. Елена	25
Общо	30

5.3. Разпределение по класове

Клас	СУ „Иван Момчилов“	НУ „Ил. Макариополски“
I	-	1
II	-	2
III	2	1
IV	2	-
V	3	
VI	3	
VII	2	
VIII	4	
IX	3	
X	4	
XI	1	
XII	1	

5.4. Разпределение по отношение покриване на държавните образователни стандарти за учебно съдържание:

Училище/ детска градина	напълно покриват ДОС	отчасти покриват ДОС	не покриват ДОС
СУ „Иван Момчилов“	-	25	-
НУ „Ил. Макариополски“	-	4	-
ДГ „Вяра, надежда и Любов“ с. Беброво	-	2	-
ДГ „Щастливо детство“ с. Константин	-	1	-
Общо:	-	30	-

6. Възможности за осигуряване на подкрепа за личностно развитие в община Елена извън образователните институции

6.1. Дневен център за деца и младежи с увреждания

Към началото на 2023 година в Дневния център за деца и младежи с увреждания социални услуги ползват 39 потребители, от които 5 са деца са на възраст от 3 до 7 г., 26 са от 7 до 15-годишни, 3 е между 16 и 18 години и 5 са над 20-годишна възраст 6 потребителя са преустановили връзки с институцията. 23 потребителя са момичета, а 16 са момчета.

Децата и младежите, които ползват социални услуги, са с различни заболявания – ДЦП, Синдром на Даун, сколиоза, други гръбначни изкривявания и плоскостъпие, аутизъм. Някои от тях са на ресурсно подпомагане в училище и поради тази причина ползват педагогическа подкрепа и психолог в ДЦДМУ. Посетителите на Дневния център са от град Елена, с. Константин, с. Каменари, с. Руховци, с. Буйновци. Центърът предоставя транспорт на потребителите ежедневно.

Дневният център за деца с увреждания разполага със следните специалисти:

1 бр. ръководител, 1 бр. социален работник, 1 бр. психолог, 2 бр. специални педагози, 1 бр. логопед, 2 бр. възпитатели, 1 бр. медицинска сестра, 1 бр. счетоводител-касиер, 1 бр. хигиенист, 1 бр. шофьор-работник поддръжка, 1 бр. огняр-детегледач и 1 бр. рехабилитатор Също така спомагателни длъжности като: шофьор, огняр, счетоводител.

Дневния център разполага с логопедичен кабинет, медицински кабинет, зала за рехабилитация, стая на психолога, две занимални за свободното време на децата, кабинет по трудотерапия, кухня, трапезария и таванско помещение, което след голям ремонт и превърнато в класна стая, стая на ръководителя и домакина, две стаи за усамотение и складови помещения. Помещенията са в добро състояние, обзаведени с всичко необходимо за работа на специалистите. През летните месеци на децата и младежите се осигуряват забавления като барбекю, къпане в басейн и др. Включват се в различни изложби и конкурси през годината. Празнува се Коледа, Баба Марта и 1-ви юни.

6.2. Център за ранна интервенция на уврежданията

От края на месец юни 2016 година Община Елена реализира Проект „Услуги за ранно детско развитие в община Елена“ - договор BG05M9OP001-2.004-0015-C01 финансиран от Оперативна програма „Развитие на човешките ресурси“ 2014 – 2020, съфинансирана от Европейския съюз чрез Европейския социален фонд.

Проектът предоставя подкрепа на деца в най - ранна детска възраст и на техните семейства за подобряване на достъпа до здравна грижа, формиране на родителски умения, подобряване на семейната среда, повишаване на училищната готовност за включване в образователната система, както и предотвратяване на настаняването на деца в специализирани институции. Чрез подобряване на готовността на децата за включване в образователната система и подкрепата за формиране на родителски умения сред уязвимите групи родители, се цели да се ограничи и предаването на бедността между поколенията. За 2022 г. през Центъра са преминали над 130 деца и родители, които са били потребители на услугата.

С реализирането на дейностите по проекта ще се постигне:

- повишено общо благосъстояние и здравен статус на децата;
- формирана култура за правилно отглеждане на деца;
- разширен обхват на услугите, свързани с грижа за децата;
- изграден механизъм за достъп до услугите и постигната информираност на общността;
- повишена училищна готовност на децата;
- повишен капацитет за междусекторно сътрудничество;
- мобилност.

Изпълнението на дейностите по проекта дава възможност да се създаде мрежа от интегрирани услуги за ранно детско развитие, да се анализират конкретните резултати, което от своя страна ще даде визия за качеството на предоставяните услуги за ранно детско развитие в община Елена, както и за постигане на основната цел на Националната стратегия за детето 20019-2030 г., а именно осигуряване на условия за ефективно упражняване на правата и подобряване качеството на живот на децата като условие за свободното и пълноценното им личностно развитие.

Основните **целев**и **групи** по проекта деца в риск (0-7 г.) са:

- деца от уязвими етнически групи;
- деца, чиито родители са безработни;
- деца, чиито родители получават социални помощи;
- деца без личен лекар или чийто личен лекар не е педиатър;
- деца, чиито родители не са здравно осигурени;
- деца, не посещаващи детска градина;
- деца, за които родителите не полагат достатъчна грижа;
- деца с увреждания и здравословни проблеми.

Друга целева група са родители:

- родители от уязвими групи и получаващи социални помощи;

- безработни и самотни родители;
- родители на 3 и повече деца;
- бъдещи родители от уязвими групи;
- родители (най-вече майки) в рискова възраст;
- родители, живеещи в лоши битови условия;
- родители, които не полагат достатъчна грижа за децата си;
- родители на деца с увреждания;
- родители на деца със здравословни проблеми и деца във висок риск;
- здравно неосигурени родители.

Провеждат се летни групи – училища, в които се развива и се съхраняват когнитивните и социални умения в предучилищното образование. В летните училища образователните елементи се комбинират с игри и дейности, обогатяващи познанията на децата за обкръжаващия свят, като се предоставят дейности за подобряване на предучилищната подготовка.

6.3. Център за настаняване от семеен тип за деца без увреждания

Със Заповед № РД01-0953/14.05.2019 г. на изпълнителния директор на АСП е разкрит Център за настаняване от семеен тип за деца без увреждания с капацитет 10 места. Екипът се състои от 0,5 бр. директор, 1 бр. социален работник, 1 бр. домакин/поддръжка и 6 бр. детегледачи. Центърът се намира в оживен квартал на града, в близост до детска градина и двете училища в града. До услугата има изградена много добра инфраструктура. Сградата е ново строителство, тухлена, санирана, обзаведена и оборудвана според потребностите на потребителите. Центърът разполага с пет спални помещения, дневна, перално помещение, санитарни възли, стая за персонал, двор с беседка.

6.4. Местна комисия за борба срещу противообществените прояви на малолетните и непълнолетните

През годините МКБППМН се утвърди не само като коригираща отклоненията от нормалното поведение в обществото на младите хора, но и със силната си превантивна дейност, която се изразява в масови кампании, концерти, спортни събития.

Най-честите противообществени прояви на малолетни и непълнолетни са кражби, повреда на имущество, нанасяне на лека телесна повреда.

Комисията работи в непрекъснато взаимодействие с инспектор от Детската педагогическа стая, РУ МВР, Районна прокуратура - Елена, УКБППМН и отдел „Закрила на детето“.

Със средства от бюджета на Местната комисия е създаден Консултативен кабинет, където имат условия да работят 5 обществени възпитатели.

МКБППМН оказва съдействие на учебните заведения за ограничаване на отпадането от училище на деца в криминогенен риск и такива с противообществени прояви.

Вече е традиция през летния сезон към МКБППМН да работи „Детска академия“ за децата от селата Беброво, Константин, Блъсковци и Каменари. Тя освен, че осмисля

свободното време на децата и учениците им дава сериозни знания по гражданско образование и превенция на негативни прояви и последствия.

Съвместно с училищните власти, Дирекция „Социално подпомагане“ и инспектор ДПС се откриват малолетни и непълнолетни, които се нуждаят от помощ и се вземат мерки за тяхната социална защита и развитие.

6.5. Общински документи

За осъществяване на политиката в сферата на образованието и по-конкретно подкрепата за личностно развитие в Община Елена са приети и действат следните документи:

- План за интегрирано развитие на община Елена за периода 2021-2027 г.;
- Правилник за устройството и дейността на Център за подкрепа за личностно развитие град Елена (предстоящо);
- Общинска програма на мерките за закрила на деца с изявени дарби(ежегодно);
- Общинска програма за закрила на детето (ежегодно);
- Програма за развитие на читалищната дейност в община Елена (ежегодно);
- Културен календар (ежегодно);
- Спортен календар (ежегодно);
- Общинска стратегия за подкрепа на личностното развитие – на две години;
- Годишен план за подкрепа на личностното развитие (ежегодно).

7. Обобщение

ПОЛОЖИТЕЛНО ВЛИЯНИЕ	ОТРИЦАТЕЛНО ВЛИЯНИЕ
1. ИКОНОМИЧЕСКИ ФАКТОРИ	
<ul style="list-style-type: none"> • Наличие на действащ механизъм за финансиране на делегираните от държавата дейности и местни дейности • приходи по бюджета. • Определен стандарт за издръжка на дете и ученик. • Прилагане на Системи за финансово управление и контрол. • Деконцентрация и децентрализация на правомощията на разпоредителите с бюджет. • Наличие на квалифициран и опитен екип от преподаватели и треньори за дейности по направления, за обучение на деца и • ученици в свободното от училище време. • Възможности за финансиране по национални програми на МОН. 	<ul style="list-style-type: none"> • Нестабилно икономическо състояние на общината. • Нисък брой на децата, което в рамките на бюджетната година води до несъответствие с реалната пазарна икономика на услугите, доставките, материалите и др. в малките училища. • Слаб интерес от развитие и обучение на част от учениците и техните родители поради трудна реализация на пазара на труда. • Демотивация за учене от ниското заплащане на висококвалифициран труд в региона. • Липсват средства за неотложни ремонтни работи и доставяне на оборудване за осигуряване на подобри условия за творчески занимания. • Недостатъчни възможности за участие на ЦПЛР в Национални програми на МОН - за проектно финансиране.

<ul style="list-style-type: none"> • Наличие на нормативни актове в областта на подкрепата за личностно развитие. • Развита мрежа от квалификационни форми, насочени към преподавателите, работещи с деца със СОП. • създаден регламент за заплащане на дейностите за подкрепа, провеждани от учителите, и наличие на финансов ресурс и стимул. • Възможност за използване на ресурс от МКБППМН. 	<ul style="list-style-type: none"> • Ограничен достъп до услуги в подкрепа на личностното развитие на учениците от селата. • Липса на традиции за подпомагане с дарения на учебни материали, консумативи, спортни пособия – от родители, НПО, клубове, институции. • Недостатъчност на финансирането на дейностите в спортните клубове и читалищата.
<p>• КУЛТУРНИ И СОЦИАЛНИ ФАКТОРИ</p>	
<ul style="list-style-type: none"> • Най-голямо значение имат вида на предлаганите форми, начина по който се предлагат, значимостта на получените • знания и престижността на изявите. • Създадени са условия за удовлетворяване интересите, желанията и потребностите за личностно израстване и реализация на децата и учениците в свободното от учене време. • Създадени разнообразни условия за изява и участия в конкурси, конференции, олимпиади, спектакли, състезания, празнични програми, изложби, открити • занимания и др. на всяко дете и ученик, участващо във формите на извънкласна дейност. • Осигурени условия за надграждане на получените в училище знания, умения и компетентности на учениците и повишаване мотивацията за активно учене. • Създадени условия за максимално прилагане на практика на усвоените знания и формиране на личностни качества. • В общественото пространство ЦПЛР има своето престижно място, като център за подкрепа и развитие на творческите заложби на деца и ученици, за пълноценно осмисляне на свободното време и участие в културния календар на града. 	<ul style="list-style-type: none"> • Отрицателно влияние на обществото, социалната, информационната и неформална среда и медии върху възпитанието на учениците и мотивите за учене. • Недостатъчно заплащане на труда на преподавателите и хората работещи с деца в извънучилищните учреждения. • Ниска заинтересованост на родителите. • Нисък социален статус на извънучилищните учреждения, предоставящи възможности за обучение на децата. • Предпочитания за мигриране в чужбина. • Липса на контрол върху навлизащата чрез интернет информация и мобилни устройства в ежедневието на учениците и децата. • Намаляване броя на децата (ниска раждаемост), поради липса на работа и възможности за реализация на младите хора и изселването им от общината. • Засилващи се процеси на задълбочаващ се дисбаланс в териториалното разпределение на населението -съсредоточаване на хората в активна възраст в големите и областните градове и застаряването на населението в селата. • Затруднения за графика на заниманията по групи в

<ul style="list-style-type: none"> • Наличие на гъвкава организация на формите и график на занимания, съобразно свободното време и интереси на участниците включително и през лятната ваканция. • Осигуряване на свободен избор и достъп до учебните групи, чрез заявления за участие, анкетно допитване и проучване на потребностите от практически занимания. • Създаден много добър микроклимат на работа и взаимоотношения между педагозите, деца, ученици, родители, позитивен организационен климат, създадени условия за сътрудничество и ефективна комуникация. • Създадени условия за професионално насочване на подрастващите и прилагане на практика на усвоените умения в учебните групи • Осигурена творческа свобода за педагози и треньори, за възможно най-пълно реализиране заложбите на децата и • учениците в научните, спортни и художествено-творчески дейности. • Създадени традиции за партньорство и съвместни инициативи в подкрепа на деца и ученици с местни образователни и културни институции. • Обучението във формите е насочено към професионално формиране на умения и компетенции с дълготрайно значение в съответствие с динамиката на социалната, • технологична и икономическа среда. • Децата и учениците на града завоюват призови места от конкурси, провеждани и извън общината. 	<p>извънучилищните дейности, поради въвеждане на целодневна организация на учебния ден в училище;</p>
2. ТЕХНОЛОГИЧНИ ФАКТОРИ	
<ul style="list-style-type: none"> • Внедрени са съвременни технически средства за управление, обучение и комуникации; • Разнообразие от съвременни учебно-технически средства за реализиране на образователно-възпитателната програма. 	<ul style="list-style-type: none"> • Недостатъчност на средства за закупуване и обновяване на вече остарелите технически средства и ИКТ пособия в малките училища и детски градини. • Висока цена на материалите и консумативите и веществена издръжка на дейностите за деца и ученици.

<ul style="list-style-type: none"> Наличие на софтуерни програми за финансово обслужване и отчетност на дейността, дневници за учебни групи и друга документация, съгласно нормативни изисквания; 	
3. ТРУДОВИ РЕСУРСИ	
<ul style="list-style-type: none"> Наличие на висококвалифицирани педагогически кадри в общината. Педагогическата колегия е с много добра квалификация и опит, отговорно отстояваща професионалните си ангажименти; Екипност, партньорски взаимоотношения с колеги от училищата в общината; Разкриване и развиване талантите и възможностите на учениците и доброто им представянето в конкурси, състезания и олимпиади; 	<ul style="list-style-type: none"> Доставчиците на ресурси - университети, центрове за квалификация и преквалификация предлагат такива, които не съответстват на изискванията в системата на предучилищното и училищното образование. Липса на специализиран персонал за осигуряване на учебно-тренировъчния процес и поддържане на безопасни условия на труд. Недостатъчност на партньорски взаимоотношения на педагогическите екипи с научни, информационни, културни и спортни институции и читалища за съвместни дейности.
4. ФИНАНСОВИ РЕСУРСИ	
<ul style="list-style-type: none"> Директорите на институции в системата на образованието са второстепенни разпоредители с финансови средства. Редовно финансиране, гарантиращо финансова стабилност на институциите в системата на образованието. Съществуващи възможности за реализация на собствени приходи. Бюджет, осигурен от държавна субсидия и общинско дофинансиране от събраните такси. Нарастващ дял на държавно финансираните на заниманията по интереси. 	<ul style="list-style-type: none"> Недостатъчен стандарт за един ученик в ЦПЛР; Липса на държавна политика по финансиране на квалификацията на персонала в ЦПЛР; Недостатъчни средства за основен ремонт и придобиване на дълготрайни активи за обща подкрепа и личностно развитие.
5. ЗАКОНОДАТЕЛСТВО	
<ul style="list-style-type: none"> Закон за предучилищното и училищно образование Стратегическа рамка за развитие на образованието, обучението и ученето в Република България (2021 – 2030) Наредба за финансирането на институциите в системата на предучилищното и училищното образование 	<ul style="list-style-type: none"> Прекалено сложна и все още неусвоена нормативна база в областта на подкрепата за личностно развитие. Свиване на свободното време на децата с въвеждане на целодневното обучение. необходимост от запознаване и усвояване на нормативните актове в

<ul style="list-style-type: none"> • Наредба за приобщаващото образование • Разработване и утвърждаване на програма за развитие на средното образование. • Разработване и актуализиране на закони и подзакони нормативни документи. • След приемане Правилник на ЦПЛР цялостната дейност протича съгласно утвърдените от МОН, РИО и кмета на Община Елена планове за дейността, учебни програми, Поименно разписание и бюджет за учебната година • Създаден регламент в ЗПУО и Наредбата за приобщаващо образование за провеждане на дейности и работа от разстояние в електронна среда при условията на възникнала необходимост. 	<p>областта на закрила на детето и социалната сфера.</p>
<p>ВЪЗМОЖНОСТИ</p>	<p>ЗАПЛАХИ</p>
<ul style="list-style-type: none"> • Наличие на възможност за подкрепа при реализиране на местните политики в сферата на личностното развитие чрез финансовите инструменти на ЕС – Структурните фондове и др. програми, включително от други донори. • Внедряване на добри европейски практики в сферата на извънкласните дейности. • Развитие на публично-частното партньорство. • Активно сътрудничество и разширяване връзките с НПО и други организации и институции с цел реализиране на партньорски проекти и съвместни инициативи. • Включване на родителите в инициативи на школите и в съвместни дейности и изяви. • Тясно сътрудничество между училища и ЦПЛР за насочване на талантивите деца към школите, както и деца с проблеми с цел превенция. 	<ul style="list-style-type: none"> • Обезлюдяване на територията • Свиване на свободното време на децата с въвеждане на целодневното обучение. • Слабо участие с проекти в оперативните програми. • Опасност от рестриктивен бюджет през следващите години. • Негативно отношение на обществото към образованието. • Изоставане от съвременните тенденции в образователната система при използване на ИКТ. • Липса на ясно регламентирана държавна политика. • Изменения в законната уредба. • Недостигащи финансови средства за осигуряване на подходяща образователна среда, съгласно държавните образователни изисквания.

<ul style="list-style-type: none"> • Съхраняване на предлаганите направления с групи по интереси и разширяване на спектъра от дейности на ЦПЛР и Школа по изкуствата. • Създаване на подходяща образователна среда и оборудване за подкрепа и развиване на способностите и уменията на учениците, в съответствие с държавните образователни стандарти. • Разработване на Общинска стратегия и програма за подкрепа за личностно развитие на децата и учениците от община Елена и план за провежданите дейности. • Възлагане на ресурсното подпомагане на разкрит или преобразуван общински център за специална образователна подкрепа и/или на лицензирани доставчици на социални, по ред и условия определени със ЗПУО и Наредбата за приобщаващото образование. 	
---	--

8. Изводи:

След влизането в сила на Закона за предучилищното и училищното образование, Наредбата за приобщаващото образование и извършената оптимизация на училищната мрежа, системата за предучилищно и училищно образование (СПУО) в Община Елена обхваща следните законодателно установени институции: 5 общински детски градини, 5 училища, един общински център за подкрепа за личностно развитие.

Слаба е връзката с център за специална образователна подкрепа специализирано обслужващо звено (Регионален център за подкрепа на процеса на приобщаващото образование).

В Община Елена трябва да бъде изградена добре функционираща система за предучилищно и училищно образование за обезпечаване на общата и допълнителната подкрепа за личностно развитие, която се осигуряват там, където са детето и ученикът – в детските градини, в училищата и в ЦПЛР и Школа по изкуствата.

Регистрирани са потребности от предоставяне на допълнителна подкрепа за личностно развитие за деца и ученици със СОП, с изявени дарби и с увреждания.

Съществуват условия за подобряване на подкрепата за личностно развитие на децата и учениците и от институциите и структурите и доставчиците на социални услуги.

Съществуващият ЦПЛР и Школа по изкуствата трябва да отговорят на новите предизвикателства и да предложат нова визия за развитие пред традиционните образователни модели и традиционните форми на общуване. Ясно и категорично фокусът трябва да падне върху развитието на личността на детето и ученика, с неговата

автономност и свобода на избор, право на личен стремеж към преуспяване и благоденствие, принадлежност, участие и отговорност към множество общности и групи едновременно.

На територията на Община Елена няма общински център за ресурсно подпомагане, а при установяване на потребност от такава подкрепа, грижата за децата и учениците може да бъде възлагана да лицензирани доставчици на социални услуги и/или да се търси нейното осъществяване от Регионален център за подкрепа на процеса на приобщаващото образование.

Съществува необходимост от прилагане на активна политики за реализиране на проекти, финансирани със средства по различните оперативни програми на Структурните фондове и Кохезионния фонд на ЕС, Плана за възстановяване и устойчивост, както и чрез други фондове и програми, за да се осигури допълнителен финансов ресурс и дългосрочно положително въздействие върху местната общност.

Организирането и осигуряването на дейностите за подкрепа на личностното развитие на територията на община Елена е динамичен процес, който подлежи на оптимизиране в съответствие с разпоредбите на ЗПУО и Наредбата за приобщаващото образование, с променящите се потребности на образователната система и налага координираност между всички участници в образователния процес и органи на управление на централно и местно ниво, с цел осигуряване на подходяща физическа, психологическа и социална среда за развиване на способностите и уменията на всяко дете и ученик.

9. Заключение

Настоящият *Анализ на потребностите от подкрепа за личностно развитие на децата и учениците в община Елена* представя реалното състояние на образователната мрежа в общината, както и дейностите и услугите, които се предлагат от различните институции в тази насока.

Безспорно оказването на подкрепа за личностно развитие на децата и учениците е обща грижа и основната цел ще е осигуряването на подходяща физическа, психологическа и социална среда за развитие способностите и уменията им за пълноценно участие в общността на детската градина и училището.

Законът за предучилищното и училищното образование регламентира подкрепата за личностно развитие като неизменна част от правото на образование. Очертава възможностите за осигуряване на тази подкрепа. Така се поставя началото на промяна на цялата образователна система. Образователните институции и общините се ангажират със задължения, чиято цел е насочване вниманието към всяко едно дете и ученик, към предоставяне на възможност не само за обучение, но и за личностно развитие. Предоставя се подкрепа, за чието осигуряване всички институции, имащи отношение към образованието, трябва да работят заедно за защита интереса на детето за подкрепа и развитие на личния му потенциал.

Изготвил:

Христо Захариев – директор на дирекция ХДИРПС